

Les rendez-vous du Vignac

- Cagouille à tous les étages !
Animation grand public le 9 mars 2024
En compagnie de Céline Pagot de Charente Nature
- Sortie Grand Angoulême sur les chaumes de Mouthiers (7 avril) et sous le Viaduc de Claix (2 juin)
- Fête de la nature du 22 au 26 mai fetedelanature.com/



Vertigo de Desmoulin
© V. Babin

Publication

Le dépliant balade « Les Meulières de Claix » fait peau neuve.



Chaumes du Vignac et de Clérignac [Charente]

- Nom du site : Chaumes du Vignac et de Clérignac
- Identifiant n° FR 5400411
- Localisation : Claix et Roulet-Saint-Estèphe (Charente)
- Surface : 103 hectares
- Habitats : 8 habitats d'intérêt communautaire dont 2 prioritaires
- Biodiversité remarquable : 21 espèces végétales et 35 animaux

Miroir, mon beau miroir

Une nouvelle espèce d'orchidée a été découverte sur le site Natura 2000 des Chaumes du Vignac et de Clérignac.

D'origine méditerranéenne, l'Ophrys miroir (*Ophrys speculum*) doit son nom à cette large tâche bleutée qui orne son labelle.

Il s'agit d'une espèce très rare et donc protégée au niveau national.

N'hésitez donc pas à nous alerter si vous la découvrez autour de chez vous !



Envie d'en savoir plus ?

Vous pouvez contacter l'animateur du site

Le Conservatoire d'espaces naturels
de Nouvelle-Aquitaine

Antenne Charente
contact@cen-na.org
tél. 05 45 90 39 71

Avec le soutien financier de



Édito

Les Meulières de Claix ont été classées Espace Naturel Sensible (ENS) le 27 septembre 2019 en raison de leur grande diversité d'habitats naturels : des pelouses sèches calcicoles, des fourrés à genévriers, des boisements thermophiles, des prairies humides, des mares. Cette mosaïque d'habitats abrite une faune et une flore riches et menacées.

Ce classement vient renforcer les deux zonages de protection déjà présents sur ce site : le site Natura 2000 des Chaumes du Vignac et de Clérignac et l'Arrêté Préfectoral de Protection de Biotope. Ces zonages sont complémentaires. Ils permettent de protéger, gérer et mettre en valeur le patrimoine naturel remarquable qui caractérise ce site.

Marion Henry,
Conseil départemental de Charente,
responsable d'opérations
espaces naturels.

Actualité

Transfert de compétence N2000 à la Région

Le réseau Natura 2000, qui a fêté ses 30 ans en 2022, contribue par son approche contractuelle et volontaire, à renforcer la prise en compte de la biodiversité dans les politiques publiques. Depuis le 1er janvier 2023, la compétence Natura 2000 est partagée entre l'État et les Régions. Ce nouveau cadre législatif, adopté par la loi 3DS « Différenciation, décentralisation, déconcentration et simplification » est un changement majeur pour le pilotage des sites Natura 2000 et donc pour les élus locaux.

Gestion des sites Natura 2000 : qui fait quoi ?

La Région Nouvelle-Aquitaine s'est vu confier depuis le 1er janvier 2023 l'accompagnement des structures animatrices des sites Natura 2000 exclusivement terrestres et le financement des actions liées à la gestion du réseau. Ces nouvelles missions s'inscrivent dans la continuité de son rôle de chef de file en matière de biodiversité.

Les services de l'État, c'est-à-dire la Direction départementale des territoires et de la mer (DDTM) et la Direction régionale de l'environnement, de l'aménagement et du logement (DREAL) restent en charge de l'accompagnement des structures animatrices des sites Natura 2000 mixtes, de la désignation de nouveaux sites ou de leur extension, du volet strictement agricole, ainsi que des évaluations d'incidences sur les sites.

Retrouver le qui fait quoi sur le site internet :
pelousescharente.n2000.fr/



Les nouvelles nat'

On s'en doutait mais la Bacchante est bien présente !

Il faut dire qu'on ne l'avait jamais vraiment cherchée... La Bacchante est un papillon qui affectionne les bois clairs à végétation herbacée dense. Les chenilles se nourrissent sur diverses graminées inféodées aux boisements et les adultes sont visibles pendant un court laps de temps, durant le mois de juin. On peut alors les observer voletant dans les allées et layons forestiers où ils apprécient particulièrement la sève qui s'écoule des arbres abîmés. Ce papillon est en régression généralisée en France, où il souffre de la fragmentation des massifs forestiers et en Poitou-Charentes, cette espèce est rare et localisée. Sur la zone d'étude, la Bacchante a été observée dans les bois de la Roche aux Loups, où elle est peu abondante.



Bacchante © V. Babin

Étude de la conservation des milieux naturels selon les populations d'orthoptères

Les Orthoptères, comprenez les criquets, sauterelles et grillons, sont des espèces qui sont très sensibles à leur environnement. Ils réagissent tellement vite à la moindre évolution de leur milieu naturel qu'il est possible, grâce à eux, de connaître l'état de conservation ou la dynamique d'évolution d'un habitat naturel.

Selon la dernière étude menée en 2022 par Charente Nature, 33 espèces ont été identifiées dont plusieurs d'intérêt patrimonial. Mais si certaines populations se portent bien et notamment celles qui aiment les milieux secs, voire très secs, ce n'est pas le cas de celles avec des préférences plus humides. Leur disparition indique clairement une dégradation de l'état de conservation des habitats du vallon de Vigouille.



Cedipode rouge © V. Babin

Du côté des libellules et autres demoiselles

L'étude des libellules, entre avril et septembre 2022, sur la zone d'étude, a permis de mettre en évidence 21 espèces, dont 7 patrimoniales pour le territoire Poitou-Charentes, sur les 38 connues depuis 2004.

L'absence de milieux similaires dans un périmètre proche est un critère qui peut expliquer la relative pauvreté du cortège odonatologique (ensemble des espèces qui vivent dans le même milieu), en plus de l'assèchement précoce de la pièce d'eau.



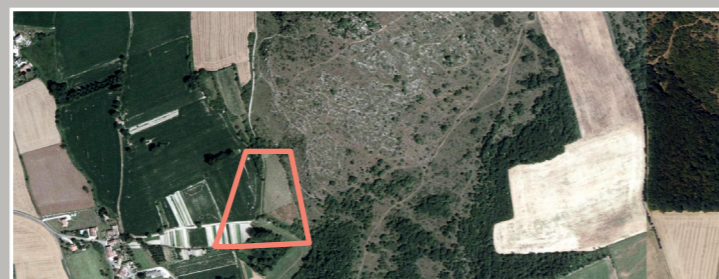
2017

En remontant le temps : les pentes du Vignac

Puisque l'on évoque les papillons, il en est un que nous cherchons régulièrement : l'Azuré du serpolet. Et bien figurez-vous qu'il a élu domicile sur un ancien champ ! Lorsque vous longez la corniche du plateau des meulières, vous apercevez en contre-bas cette zone un peu différente du reste de la pente... l'histoire nous dit tout...



1960



2000



2010



2019

Pâturage, mode d'emploi

Vous l'avez remarqué, désormais la gestion des pelouses calcicoles s'opère par pâturage.

N'ayant pas encore trouvé d'éleveur local, c'est un berger qui nous vient du Nord Charente (Londigny) qui propose nos pâturages à ses brebis.

L'objectif est multiple : conservation des milieux de pelouses d'intérêt communautaire et valorisation agricole.

Les milieux que nous souhaitons préserver sont les pelouses calcaires. Celles-ci sont présentes aussi bien à l'intérieur du parc des Meulières qu'à l'extérieur ! C'est la raison pour laquelle des clos mobiles sont installés et permettent un pâturage tournant dynamique. S'il est vrai que ces clos empiètent sur les chemins c'est pour en faciliter l'entretien tout en simplifiant le travail de l'éleveur en termes d'accessibilité. Vous trouverez donc des panneaux régulièrement qui vous invitent à respecter le travail de l'éleveur.



Il va sans dire que nos compagnons à quatre pattes, n'ayant pas encore la faculté de lire les panneaux, il vous revient le plaisir de les informer que les clos sont électrifiés...

La battue administrative

Depuis quelques années nous déplorons de nombreux dégâts dus à la présence du sanglier sur le site. Les pelouses qui abritaient de nombreuses espèces végétales protégées sont régulièrement retournées. Nous constatons également de nombreux dégâts sur les clôtures qui ne permettent plus un pâturage sécurisé pour les brebis. Les passages créés dans le grillage et les tensions sur les piquets mettent à mal le clos fixe et cela nécessite des réparations régulières et coûteuses.



Les périmètres réglementaires qui préservent le site limitent certaines actions pourtant nécessaires à la bonne gestion du site et à son équilibre écologique. Ainsi, puisque la chasse y est réglementée, et consécutivement aux importants dégâts de sangliers, le Conservatoire, en partenariat avec la Fédération de chasse de Charente, a demandé un arrêté de destruction du sanglier. Cette action s'est concrétisée par une battue administrative en janvier 2023.

Le saviez-vous ?

L'escargot perché

À la belle saison, il est commun de voir des groupes de petits escargots blancs - parfois même des grappes - perchés sur les herbes.



Il semblerait que ce soit à la recherche d'un peu de fraîcheur, que ces petites bêtes ont du mal à trouver par temps sec. Se poster en haut des végétaux les isolerait de la chaleur excessive du sol, et leur permettrait de profiter de la rosée au petit matin.

Les escargots, appartenant à la classe des gastéropodes, ont un épiderme constamment humide et utilisent pour se déplacer un mucus. Ces deux traits de caractères font qu'ils ont un besoin essentiel d'eau pour vivre. Ils craignent par-dessus tout la dessiccation dont ils doivent absolument se protéger. Leur mode de vie les rend tributaires des conditions climatiques. Leur unique défense face à la sécheresse consiste à s'immobiliser, et à se rétracter dans leur coquille qu'ils obturent d'une paroi de mucus (l'épiphragme) en attendant des jours meilleurs. En prenant de la hauteur, ils échappent aux températures élevées du sol et peuvent bénéficier de la rosée.