

De la réalisation du DOCOB à la mise en œuvre sur le terrain !

Suite à une démarche de concertation et de réflexion engagée sur le site en 2004 avec l'ensemble des acteurs locaux, une vingtaine d'actions ont été inscrites au Document d'Objectifs (DOCOB) Natura 2000 pour les 6 ans à venir.

Véritable plan de gestion du site, ce document va être édité pendant l'été et sera ensuite disponible dans les mairies et communautés de communes concernées par le périmètre Natura 2000.



La charte Natura 2000 viendra compléter le DOCOB dès lors qu'elle sera validée et viendra s'ajouter aux actions programmées pour préserver les habitats et les espèces d'intérêt communautaire (Contrat Natura 2000), pour améliorer les connaissances scientifiques (suivi et évaluation des habitats et de la gestion en place) et pour informer et sensibiliser le public (animations grand public, animations scolaires, sentier de découverte...).

Dès cette année plusieurs actions ont été programmées et notamment la mise en place d'une animation grand public ou encore la préparation du premier contrat Natura 2000 des Chaumes de Vignac et de Clérignac :
1er Contrat Natura 2000

Le Conservatoire est gestionnaire de près de 70 ha sur les Chaumes de Vignac et les Meulrières de Claix (dont 52 ha en propriété). Depuis 1997, il développe sur ce site une gestion adaptée aux enjeux de biodiversité et différente selon le statut foncier des parcelles dont il a la responsabilité. Ainsi sur ses propriétés, le Conservatoire a restauré une gestion pastorale en conventionnant avec un éleveur qui fait entretenir le plateau des meulrières sur 30 ha par des moutons et des chevaux et selon un cahier des charges écrit par le CREN. 22 ha ne sont pas gérés par pâturage et correspondent pour la plupart à des surfaces boisées qui ne demandent pas de gestion particulière, ou à des secteurs de clairières entretenus mécaniquement. Sur les parcelles de la commune de Roulet, la gestion menée par le Conservatoire est strictement mécanique.

En devenant, en avril dernier, le 1^{er} signataire sur ce site d'un contrat Natura 2000 avec l'Etat, le Conservatoire obtient l'assurance de pouvoir mener des actions de gestion pérenne pendant 5 années. Grâce aux engagements financiers de l'Etat et de l'Europe, plusieurs actions parmi lesquelles la gestion mécanique des chaumes, vont permettre de continuer à préserver la valeur biologique du site, et d'améliorer la gestion pastorale en place notamment en faveur de la zone humide. Les premiers travaux seront engagés dès la fin de l'été sur le Vignac.

Natura 2000, pour en savoir plus...

Le site de la DIREN Poitou-Charentes : www.poitou-charentes.ecologie.gouv.fr
Le site de la commission européenne avec la lettre Natura 2000 :
http://ec.europa.eu/environment/nature/natura2000/index_en.htm



Opérateur local : Chargé de l'élaboration et de la mise en œuvre du document d'objectifs : Conservatoire d'espaces naturels de Poitou-Charentes
2 bis rue du Jardin des Plantes - 86000 POITIERS / tél : 05 49 50 42 59 / fax : 05 49 50 42 47 / contact@cren-poitou-charentes.org / www.cren-poitou-charentes.org
Chargé d'études, coordinateur : Thomas Héroult

La Lettre d'information « Les échos de Vignac » est une publication du Conservatoire d'espaces naturels
Rédacteur en chef : Thomas Héroult / Conception-maquette : Valérie Babin / Impression : Imprimerie Scriptor - 86000 Poitiers - ISSN 1968-9527

LES ECHOS DE VIGNAC

Lettre d'information du programme Natura 2000
sur le site des « Chaumes de Vignac et de Clérignac »



Édito

Au sud d'Angoulême, le plateau calcaire des Meulrières de Claix, aujourd'hui paisible et préservé, a été le théâtre durant des siècles d'une industrie foisonnante.

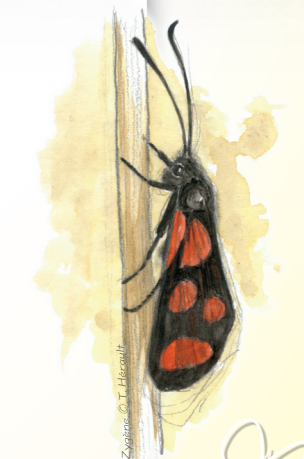
Exploité depuis l'antiquité jusqu'au début du XX^{ème} siècle pour l'extraction de meules destinées aux moulins, il n'a été révélé que récemment comme site naturel d'exception. Initialement protégé pour son patrimoine biologique, d'abord par le CREN* puis inclus dans le périmètre Natura 2000 des Chaumes de Vignac et Clérignac, ce site développe un témoignage unique de l'exploitation meulière en Charente.

En septembre 2008, une équipe de l'Université de Grenoble et du CNRS, mené par M. Alain BELMONT professeur d'histoire moderne à l'Université Grenoble 2, a procédé à une campagne de fouille et de sondage, mettant à jour de nombreux vestiges de cette époque révolue.

Riche d'un patrimoine naturel atypique, le site Natura 2000 des Chaumes de Vignac et Clérignac est aussi le lieu d'un patrimoine historique de haute valeur, aujourd'hui mis à jour.

Cette connaissance croisée des patrimoines permettra le développement de la sensibilisation du public et une appropriation accrue des richesses de ce lieu.

Conservatoire d'espaces naturels de Poitou-Charentes



Animation découverte du site du Vignac

Le 9 juin 2009

À partir de 9h30 ce samedi matin, un petit groupe de 6 personnes est parti à la rencontre des richesses que recèle ce site du réseau Natura 2000...

Pour une fois le temps menaçant a permis d'éviter le soleil, qui dès le mois de mai, y est souvent brûlant. Mais ce sont ces conditions habituellement rudes qui nous offre chaque année un spectacle botanique de premier ordre, avec une belle diversité de milieu (pelouses calcicoles, boisement de chênes, mais aussi zone humide en partie boisée, petit cours d'eau et mare...).

Les Globulaires de Valence (*Globularia valentina*) terminaient juste leur floraison, et déjà le Liseron Cantabrique (*Convolvulus cantabricus*) était au rendez vous, ainsi que la Biscutelle de Guillon (*Biscutella guillonii*) et les parfums de l'Immortelle (*helichrysum stoechas*) ou d'Armoise (*Artemisia alba*).

Il y avait aussi l'inaccessible de la zone humide : l'Orchis incarnata (*Dactylorhiza incarnata*). Mais c'est en beauté que s'est terminée notre balade, au beau milieu d'un tapis de Renoncules à feuilles de graminée (*Ranunculus gramineus*) qui semble s'étendre d'année en année.

Alexandre Dutrey, Charente Nature



Sablins des chaumes



Les anciennes carrières des Chaumes du Vignac

Le plateau des Chaumes du Vignac se termine par un promontoire bordé de falaises, offrant un belvédère sur la vallée qu'aucun visiteur du site ne manque d'admirer. Si vos yeux quittent l'horizon et s'attachent au sommet du rocher, vous remarquerez sans peine des entailles rectilignes entamant la pierre : les vestiges évidents d'une ancienne carrière.

A la demande du CREN et dans le cadre d'un programme plus ample englobant le plateau des Meulrières de Claix, des recherches en archives et des fouilles archéologiques ont été menées en 2008 par une équipe de l'université de Grenoble et du CNRS, afin de mieux connaître l'histoire et l'étendue de ce site.

Deux sondages d'une trentaine de mètres-carrés ont ainsi été ouverts en bordure de la route du hameau des Baudries. Ces recherches ont révélé qu'une carrière de meules de moulins avait été exploitée ici durant les derniers siècles du Moyen Âge (13^e-15^e s.), probablement par les habitants du hameau du Vignac, auquel le seigneur de l'endroit avait concédé un droit de libre extraction.

Cette meulière fut ensuite recoupée vers les 15^e-17^e siècles par une carrière de pierres de taille, tandis que l'extraction des meules était abandonnée au profit des fosses des Baudries et des Meulrières de Claix, nettement plus amples et plus prodigues en roche de qualité.

Au début du 18^e siècle, le site des Chaumes du Vignac tomba sous le contrôle de la famille Parenteau, une puissante dynastie de marchands de meules, qui exportait ses produits des portes du Périgord jusqu'aux abords de La Rochelle.

Les sondages ouverts par l'équipe de fouilleurs n'ont pas été rebouchés à l'issue du chantier, permettant à chacun de voir les vestiges des fronts de taille, et de mesurer à quel point les paysages peuvent changer au cours des siècles, même sur d'anciens sites industriels.

Alain Belmont, Professeur d'histoire moderne
Université Grenoble 2, LARHRA (UMR CNRS 5190)



© A. Belmont

